



Framkvæmda- fréttir 14. tbl. /07



Hringvegur (1) við Mývatn. Þessi jarðmyndun er á óheppilegum stað m.t.t. umferðaröryggis en vegna náttúruverndarsjónarmiða verður varla hróflað við henni. Þarna þarf því að setja upp vegrið til að draga úr hættu við útafakstur.

Umferðaröryggi í forgangi

Alþjóðleg umferðaröryggisvika var haldin 23. - 29. apríl

Vegagerðin sinnir fjölda verkefna sem stuðla eiga að auknu öryggi í umferðinni, ýmist ein og sér eða í samvinnu við aðra. Samkvæmt nýsamþykktri samgönguáætlun 2007-2010 verður til umferðaröryggisáætlun þar sem sett er fram meðal annars áætlun um sérstakar aðgerðir til að fækka slysum og lækka kostnað samfélagsins af umferðarslysum.

Stór hluti þeirra verkefna er á vettvangi Vegagerðarinnar.

Eitt verkefnanna er eyðing svartblettu og er markmiðið að fækka þeim stöðum í vegakerfinu þar sem óvenjumörg slys verða. Á árinu 2007 er stefnt að aðgerðum á 66 stöðum en einkum er unnið að þessu verkefni á sumrin. Lagfæringar á svartblettum eru margskonar. Oft er um að ræða lagfæringar á vegamótum til að draga úr hættu á aftanákeyrslum. Stundum nægir að bæta merkingar og má nefna aðvörunarljós við einbreiðar brýr sem dæmi. Einnig má nefna ýmiskonar hraðahindrandi aðgerðir. Áætlunin er að verja 120 m.kr. til verksins í ár og samtals um 450 m.kr. á næstu fjórum árum.

Annað verkefni snýr að umhverfi veganna og aukinni notkun vegriða. Markmiðið er að draga úr afleiðingum slysa sem verða við útafakstur. Fyrst verður safnað upplýsingum um þá þjóðvegi sem tilheyra stofnvegakerfinu en það eru alls 4.200 km. Stefnt er að því að það verði gert í sumar og að úttekt lokinni verði hægt að forgangsraða framkvæmdum. Það þarf að skrá hvar vegfláar eru of brattir, hvar stórgryti, sem þyrfti að fjarlægja, er að finna meðfram vegum; skrá þarf skurði meðfram vegum og safna upplýsingum um hvar setja þurfi upp vegrið og einnig hvar þurfi að lengja vegrið til dæmis við brýr. Verkefnið er mikilvægt því að á árunum 2001 til 2005 létust 28 manns við útafakstur og 190 slösuðust alvarlega á þjóðvegum í dreifbýli. Reiknað er með að fækka megi þessum slysum um fimmtung með því að bæta umhverfi vega verulega.

Þriðja verkefni Vegagerðarinnar á þessu sviði er fjölg-

Framhald á næstu blaðsíðu.

Framkvæmdafréttir Vegagerðarinnar 14. tbl. 15. árg. nr. 468 7. maí 2007

Ritstjórn
og umsjón útgáfu:
**Viktor Arnar
Ingólfsson**
Ábyrgðarmaður:
Gunnar Gunnarsson
Prentun: Gutenberg

Ósk um áskrift sendist til:
**Vegagerðin
Framkvæmdafréttir
Borgartúni 7
105 Reykjavík**
(bréfsími 522 1109)
eða vai@vegag.is

Vegagerðin gefur út Framkvæmdafréttir til að kynna útboðsframkvæmdir fyrir verktökum. Fyrirhuguð útboð eru kynnt, útboðsauglýsingar eru birtar og greint er frá niðurstöðum og samningum. Auk þess er í blaðinu annað það fréttafni sem verður til hjá stofnuninni og talið er að eigi erindi til verktaka. Áskrifendur eru m.a. verktakar, verkfræðistofur og fjölmiðlar. Áskrift er endurgjaldslaus.



Hringvegur (1) á Breiðdalsheiði. Leiðbeinandi hraði 20 km/klst.

Framhald af forsíðu.

un áningarstaða við þjóðvegi landsins. Útbúin eru sérstök hvíldarstaði þar sem ökumenn atvinnuökutækja geta lagt bílum sínum og lagt sig í leiðinni. Markmiðið er að draga úr slysum sem rekja má til þreytu ökumanna. Leitað verður eftir sjónarmiðum flutningamanna í gegnum samráðsvettvang Vegagerðarinnar og flutningsaðila og að í lok árs liggi fyrir áætlun um staðsetningu hvíldarasvæðanna.

Þá má nefnda áttak til að draga úr hraðakstri. Þetta verður meðal annars gert með auknu vegaeftirliti lögreglu og hraðamyndavélum. Settar verða upp 16 fastar myndavélar á þessu tímabili en þegar er búið að setja upp tvær vélar. Sex verða settar upp í ár.

Einnig verða sett upp fleiri skilti á þjóðvegum með upplýsingum um leiðbeinandi hraða en tilgangurinn með því er að fækka slysum á stöðum þar sem aðstæður krefjast lægri hraða en leyfilegs hámarkshraða einsog til dæmis í kröppum beygjum. Sett verða upp allt að 500 skilti á þjóðvegum og tengivegum.

Loks má nefna verkefni sem miðar að því að takmarka lausagöngu búfjár. Áhersla er lögð á að girða af vegi þar sem áhætta vegfarenda er mest vegna lausagöngu. Áætlað er að girða um 300 km á tímabilinu þar sem um þriðjungur slysa og óhappa verða af þessu tagi.

Niðurstöður útboða

Drangnesvegur (645), Strandavegur – Reykjarnes

06-073

Tilboð opnuð miðvikudaginn 2. maí 2007. Endurlögn Drangnesvegur (645) um Selströnd í Steingrímsfirði í Kaldrananeshreppi ásamt gerð tilheyrandi tenginga. Vegarkafli er alls 7,58 km, milli Hálsstötu og heimreiðar að Kleifum á Reykjarnesi. Verkinu er ekki skipt í áfanga. Helstu magntölur eru:

Fylling og fláafleygar	4.800 m ³
Efnisvinnsla	17.500 m ³
Neðra burðarlag	6.000 m ³
Efra burðarlag	11.300 m ³
Klæðing	49.500 m ²
Frágangur fláa	61.200 m ³
Rofvarnir	3.000 m ³

Verkinu skal að fullu lokið fyrir 1. nóvember 2007. Þó skal útlögn klæðingar að fullu lokið 1. september 2007.

nr.	Bjóðandi	Tilboð (kr.)	Hlutfall (%)	Frávik (bús.kr.)
1	KNH ehf., Ísafirði	59.767.500	101,1	0
---	Áætlaður verktakakostnaður	59.127.000	100,0	-641



Staða framkvæmda við Héðinsfjarðargöng 30. apríl 2007. Búið er að sprengja 1.493 m í Siglufirði og 1.160 m í Ólafsfirði.



Gerðar verða ráðstafanir til að takmarka lausgöngu búfjár.

Yfirlagnir á Suðursvæði 2007, malbik

07-033

Tilboð opnuð miðvikudaginn 2. maí 2007. Yfirlagnir með malbiki, á Suðursvæði, árið 2007.

Helstu magntölur eru:

Malbik.....	3.250 tonn
Útlögn.....	26.000 m ²

Verki skal að fullu lokið 15. júní 2007.

nr.	Bjóðandi	Tilboð (kr.)	Hlutfall (%)	Frávík (þús.kr.)
---	Áætlaður verktakakostnaður	42.390.000	100,0	5.735
4	Loftorka Reykjavík ehf.	39.065.000	92,2	2.410
3	Malbikunarstöðin Höfði hf., Reykjavík	37.678.000	88,9	1.023
2	Malbikun H.G. og Malbikun og völtun ehf.	36.977.500	87,2	323
1	Hlaðbær Colas hf., Hafnarfirði	36.655.000	86,5	0

Skagafjarðarvegur (752), Héraðsdalsvegur – Svartá

06-026

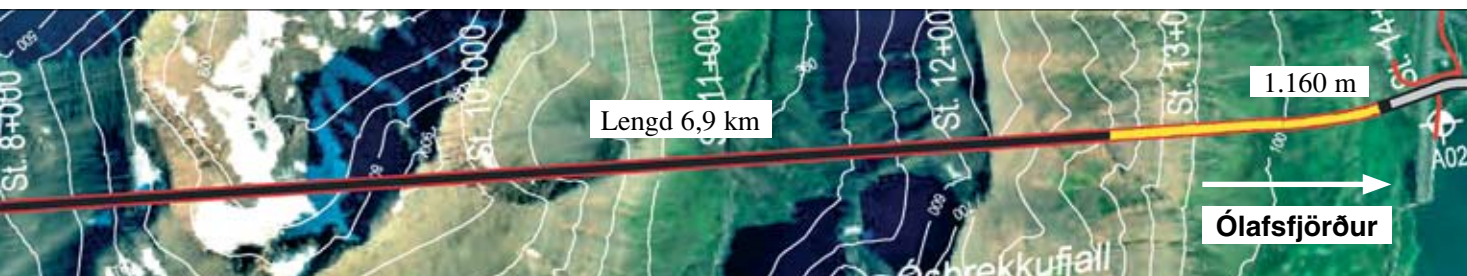
Tilboð opnuð miðvikudaginn 2. maí 2007. Lögn Skagafjarðarvegur, 3,2 km kafla, frá Héraðsdalsvegi að Svartá. Vegurinn skal vera 6,5 m breiður með bundnu slitlagi. Þá er einnig um að ræða lögn 37 m stálplöturæsis í Mælifellsá.

Helstu magntölur eru:

Skering.....	9.650 m ³
Fylling.....	17.150 m ³
Neðra burðarlag.....	7.800 m ³
Efra burðarlag.....	4.800 m ³
Tvöföld klæðing.....	21.700 m ²
Fláafleygar.....	2.200 m ³
Frágangur fláa.....	35.150 m ²

Verki skal að fullu lokið fyrir 1. október 2007.

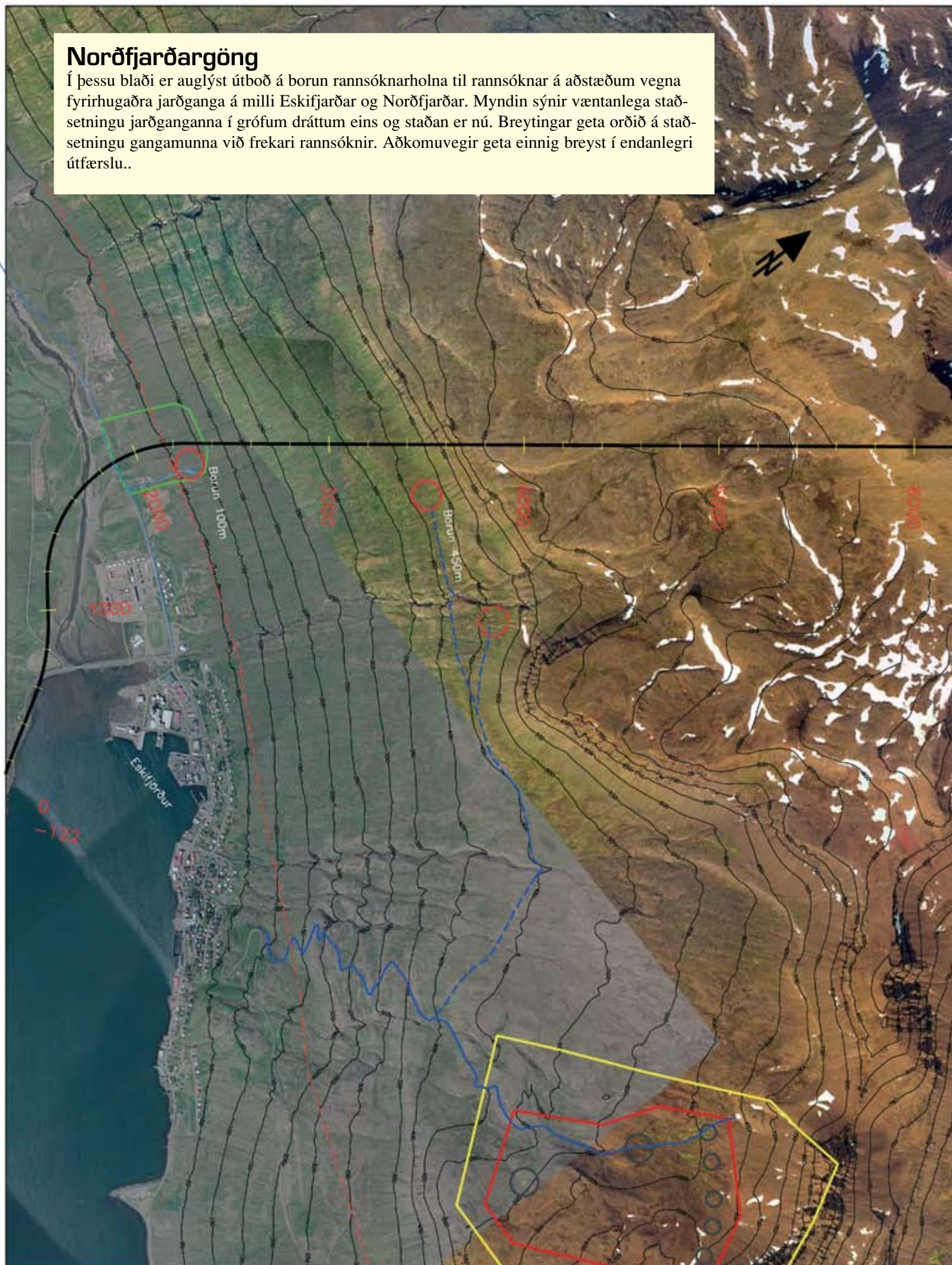
nr.	Bjóðandi	Tilboð (kr.)	Hlutfall (%)	Frávík (þús.kr.)
2	Fjörður ehf., Varmahlíð	52.924.500	117,4	8.973
--	Áætlaður verktakakostnaður	45.088.627	100,0	1.137
1	Héraðsverk ehf., Egilsstöðum	43.951.536	97,5	0



Samtals er búið að sprengja 2.653 m sem er 25,1% af heildarlengd.

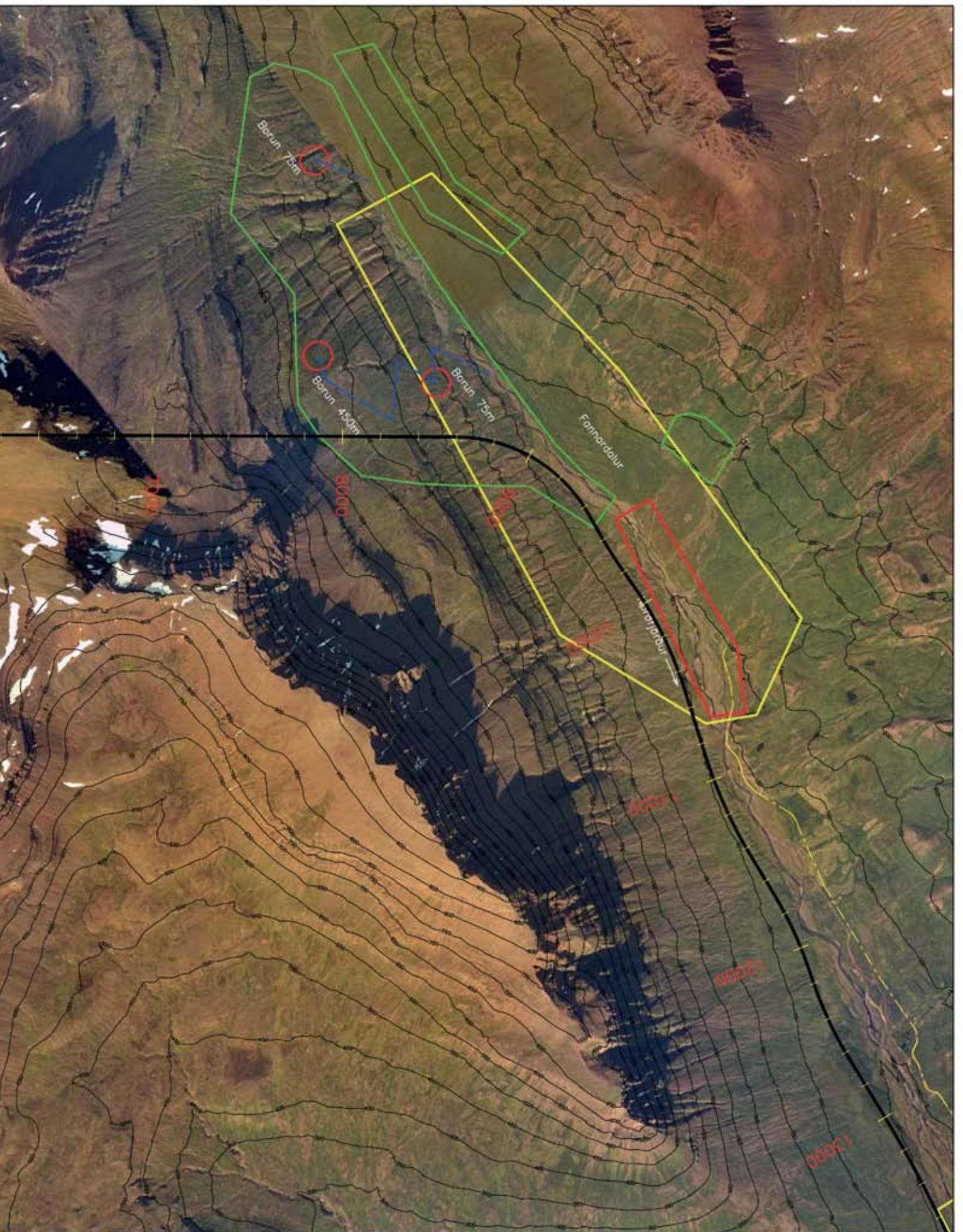
Norðfjarðargöng

Í þessu blaði er auglýst útboð á borun rannsóknarholna til rannsókna á aðstæðum vegna fyrirhugaðra jarðganga á milli Eskifjarðar og Norðfjarðar. Myndin sýnir væntanlega staðsetningu jarðganganna í grófum dráttum eins og staðan er nú. Breytingar geta orðið á staðsetningu gangamunna við frekari rannsóknir. Aðkomuvegir geta einnig breyst í endanlegri útfærslu..



- Vegslóðar
- Mögulegar leiðir að borstöðum
- Svæði vegna aðkomu og könnunar með loftbor
- Borholur

- Vatnsverndarsvæði, brunnsvæði
- Vatnsverndarsvæði, grannsvæði
- Rafliða
- Hitaveitullögn
- Vatnslögn



01	30.04.07	Ötubótakning	VJ
NR:	DAGS:	BREYTING:	AF:



DAGS:	21.03.2007
VNR:	8.702.025
TNR:	
HANNAÐ:	VJ
TEKNAÐ:	VJ
YFIRF:	
SAMB:	



MELKV.	Hannab	-
1:25000	Telkn.	
	Yfirf.	
	Samb.	

NORDFJARDARGÖNG
 UM ESKIFJÖRD OG FANNARDAL

RANNSÖKNABORANIR
 YFIRLITSMYND

VEGNR.:	92-07
TEKN. NR.:	Z901
ÚTGÁFA:	01

Auglýsingar útboða

Norðfjarðargöng og Óshlíðargöng, borun rannsóknarholna 07-021

Vegagerðin óskar eftir tilboðum í borun rannsóknarholna til rannsóknar á aðstæðum vegna fyrirhugaðra jarðganga á milli Eskifjarðar og Norðfjarðar annars vegar og Hnífsdals og Bolungarvíkur hins vegar.

Helstu magntölur eru:

Kjarnaborun :

Norðfjarðargöng 1.050 m

Óshlíðargöng 230 m

Borun í laust efni með fóðrun:

Norðfjarðargöng 150 m

Óshlíðargöng 50 m

Borun vegna Óshlíðarganga skal vera lokið 15. júlí 2007.

Verki skal að fullu lokið fyrir 15. september 2007.

Útboðsgögn verða seld hjá Vegagerðinni Búðareyri 11-13 á Reyðarfirði, Miðhúsavegi 1 á Akureyri og Borgartúni 7 (móttaka) í Reykjavík frá og með mánuðeginum 7. maí 2007. Verð útboðsgagna er 4.000 kr.

Skila skal tilboðum á sömu stöðum fyrir kl 14:00 þriðjudaginn 22. maí 2007 og verða þau opnuð þar kl. 14:15 þann dag.

Þessi auglýsing birtist fyrst í 11. tölublaði en er birt hér að nýju með breyttri dagsetningu á skiladegi tilboða.

Snæfellsnesvegur (54)

um Hítará 06-027

Vegagerðin óskar eftir tilboðum í gerð vegar beggja megin nýrrar brúar á Hítará sem byggð verður sumarið 2007. Lengd vegar er um 1,4 km, breidd 7,5 m.

Helstu magntölur eru:

Fylling 10.300 m³

Skering 6.300 m³

Neðra burðarlag 4.000 m³

Efra burðarlag 2.400 m³

Tvöföld klæðing 11.000 m²

Fláafleygar 1.500 m³

Frágangur fláa 20.000 m²

Frágangur svæða við hlið vegar 10.500 m²

Girðingar 1.500 m

Vegrið 264 m

Verki skal að fullu lokið fyrir 1. nóvember 2007.

Útboðsgögn verða seld hjá Vegagerðinni Borgarbraut 66 í Borgarnesi, Dagverðardal á Ísafirði og Borgartúni 7 í Reykjavík (móttaka) frá og með mánuðeginum 16. apríl 2007. Verð útboðsgagna er 4.000 kr.

Skila skal tilboðum á sömu stöðum fyrir kl 14:00

þriðjudaginn 8. maí 2007 og verða þau opnuð þar kl 14:15 þann dag.

Frá rannsóknasjóði Vegagerðarinnar

Vegagerðin veitir fjölda styrki til rannsóknaverkefna á hverju ári. Styrkimir eru fjármagnaðir af svo nefndu tilraunafé, sem er nú 1% af mörkuðum tekjum stofnunarinnar. Velflestum verkefnum lýkur með því að skrifaðar eru skýrslur og eru þær settar á heimasíðu Vegagerðarinnar öllum opnar til skoðunar. Hér á eftir er gerð örstutt grein fyrir efni sex af þeim skýrslum sem komið hafa út og eru dagsettar árið 2006, en nánari upplýsingar má finna á heimasíðu Vegagerðarinnar (www.vegagerdin.is), undir „Upplýsingar og útgáfa / Rannsóknaskýrslur“.

Farþegar í innanlandsflugi - könnun

Könnun meðal farþega í innanlandsflugi mars -apríl 2006. (Hluti af verkefninu „Áhrifasvið höfuðborgarsvæðisins og stærstu þéttbýlisstaða“). Skýrslan fjallar um viðhorfskönnun sem gerð var hjá 570 flugfarþegum frá átta flugvöllum á landsbyggðinni á leið til Reykjavíkur í mars-apríl 2006. Margvíslegar niðurstöður koma fram í skýrslunni. Meðal annars má nefna að flestir flugfarþegar eru karlar (35-50 ára) á leið til Reykjavíkur vegna vinnu eða viðskipta, flestir velja flug til að spara tíma, en telja það þó of dýrt, langflestir töldu flughjónustu mikilvæga fyrir það byggðarlag sem flogið var frá og stór hluti taldi að þeir myndu fljúga minna ef miðstöð innanlandsflugs yrði flutt til Keflavíkur.

Víkurskarð - umferðarkönnun

Umferðarkönnun 21. og 23. júlí, 13. og 15. október 2005, skýrsla um verkefnið „Viðtalskönnun á þjóðvegi 1 austan Akureyrar“. Skýrslan fjallar um niðurstöður umferðarkönnunar á Hringvegi um Víkurskarð. Tilgangur könnunarinnar var að afla upplýsingar um umferð milli þétt-

býlisstaða á Norðurlandi eystra og einnig er gert ráð fyrir að niðurstöður nýtist við undirbúning hugsanlegra jarðganga gegnum Vaðlaheiði. Niðurstöður könnunar eru teknar saman á myndrænan hátt, en í hnotskurn má nefna að ársdagsumferð árið 2005 er 994 bílar/sólarhring, umferðamesta klukkustundin er milli 17:00 og 18:00, flestir óku í einkaerindum og kynjahlutfall ökumanna var ¾ karlar á móti ¼ konur.

Hljóðvarnir við vegi

Markmið verkefnisins sem skýrslan fjallar um var að ganga úr skugga um virkni hljóðvarna á höfuðborgarsvæðinu með hljóðmælingum og líkanreikningum. Þegar á heildina er litið staðfesta athuganimar að hljóðvarnir sem skoðaðar voru skila tilætluðum árangri. Meðal annarra niðurstæðna af hljóðmælingunum eru að mælingar á blautu og þurru yfirborði gefa til kynna að bleyta hækki hljóðstig næst vegi og sama gildir um nagladekk. Þessi áhrif eru ekki inni í reiknilíkaninu. Mikill breytileiki í hljóðstyrk umferðarhávaða við veg leiðir til að mun umfangsmeiri hljóðmælingar þarf að gera eigi að styðjast við niðurstöður þeirra, fremur en reiknilíkans, við gerð hávaðakorta.

Leiðbeiningar um hönnun 2+1 vega.

Í skýrslunni eru leiðbeiningar um hvernig staðið skuli að hönnun 2+1 vega á Íslandi. Reynsla af hönnun 2+1 vega er af skornum skammti hérlendis og því ráðist í að semja þessar leiðbeiningar. Horft var til Norðurlandþjóðanna, einkum Svíþjóðar, og annarra nágrannalanda okkar. Greinargerðin tekur til hönnunar á 2+1 vegi í dreifbýli. Leiðbeint er um val á þversniði, staðsetningu og vali á vegriðum, hönnun skiptisvæða og vegamóta auk fleiri atriða.

Niðurstöður útboða

Hringvegur (1) um Selfoss, breikkun hringtorgs 07-027

Tilboð opnuð miðvikudaginn 2. maí 2007. Breikkun hringtorgs á Hringvegi (1) við Ölfusárbrú á Selfossi. Um er ræða breikkun hringtorgs og lagfæringar á Austurvegi (Suðurlandsvegi) og Eyrarvegi (Eyrarbyggðavegi) út frá hringtorgi.

Helstu magnþölur eru:

Skering.....	1.000 m ³
Burðarlög.....	680 m ³
Malbik.....	4.980 m ²
Kantsteinar.....	480 m
Hellulögn.....	395 m ²
Gróffræsun.....	2.760 m ²
Niðurföll.....	17 stk.
Götulýsing.....	10 stk.

Verkinu skal að fullu lokið 1. júlí 2007.

nr.	Bjóðandi	Tilboð (kr.)	Hlutfall (%)	Frávík (þús.kr.)
2	Vélgrafan ehf., Selfossi	37.884.000	179,5	7.954
1	Ræktunarsamband Flóa og Skeiða	29.930.200	141,8	0
---	Áætlaður verktakakostnaður	21.100.000	100,0	-8.830

Vetrarþjónusta í Vestur-Skaftafellssýslu 2007-2012, austurhluti 07-032

Tilboð opnuð miðvikudaginn 2. maí 2007. Snjómokstur og hálkuvörn með vörubifreiðum, innan ramma marksamnings, á eftirfarandi leiðum:

- 1 Hringvegur (1) frá sýslumörkum á Skeiðarársandi að Klausturvegi (205) og Klausturvegur (205) frá Hringvegi (1) að Klaustri, alls 43 km
- 2 Hringvegur (1) frá Klausturvegi (205) að Álftaversvegi (211), alls 38 km
- 3 Meðallandsvegur (204) frá Hringvegi (1) að Fossum, alls 13 km
- 4 Skaftártunguvegur (208) frá Hringvegi (1) að Hrífunesvegi, alls 5 km
- 5 Hrífunesvegur (209) frá Flögu að Skaftártunguvegi (208), alls 3 km

Vertími er frá 1. október 2007 til 30. apríl 2012.

nr.	Bjóðandi	Tilboð (kr.)	Hlutfall (%)	Frávík (þús.kr.)
---	Áætlaður verktakakostnaður	4.160.000	100,0	276
1	Rósaberg ehf., Hornafirði	3.884.400	93,4	0



Biskupstungnabraut (35). Nú er lokið við að gera bráðabirgðarbrú á Brúará. Þá verður fljótlega farið í að rífa núverandi brú og byggja nýja tvíbreiða brú á sama stað.

Strandrof við Jökulsá á Breiðamerkursandi

Niðurstöður kornastærðardreifinga og bergflokunar sýna af Skeiðarár- og Breiðamerkursandi. Meginmarkmið rannsóknanna var að meta hvort hægt væri að útskýra minna strandrof við Jökulsá á Breiðamerkursandi síðastliðin ár, með auknum efnisflutningum austur fyrir Ingólfshöfða í kjölfar hamfarahlaups á Skeiðarársandi 1996. Því voru sýni af Skeiðarár- og Breiðamerkursandi kornastærðargreind og bergflokkuð og borin saman. Niðurstöður benda til að sandur austan við Jökulsá sé að öllum líkindum að hluta komin frá Skeiðarársandi og ofangreind kenning því ekki ólíkleg.

Viðhorfskönnun

Ferðir til Reykjavíkur frá 16 landsbyggðasvæðum - Viðhorfskönnun í mars 2006 (Hluti af verkefninu „Áhrifasvið

höfuðborgarsvæðisins og stærstu þéttbýlisstaða“). Þessi greinargerð er byggð á könnun sem unnin var með IMG Gallup í mars 2006. Megináhersla er á að greina ferðavenjur landsbyggðarfólks til Reykjavíkur og sambærileg könnun frá 2005 höfð til hliðsjónar. Meðal niðurstaðna er að hlutfall þeirra sem vinna utan búsetusvæðis er að aukast og tíðni ferða út fyrir sveitarfélag fer hraðvaxandi. Algengasta erindið út fyrir byggðarlag er heimsókn til vina og ættingja. Tíðni ferða til Reykjavíkur minnkar hratt með fjarlægð sérstaklega þegar komið er yfir 100 km fjarlægð frá borginni. Akureyri, Árborg og Ísafjörður koma sterkt út sem landhlutamíðstöðvar, en Norðurland vestra, sunnaverðir Vestfirðir og Suðausturland vantar sterkar héraðsmíðstöðvar.

Yfirlit yfir útboðsverk

Þessi listi er stöðugt til endurskoðunar og geta dagsetningar og annað breyst fyrirvaralaust. Það eru auglýsingar útboða sem gefa endanlegar upplýsingar. Fremst í lista er númer útboðs í númerakerfi framkvæmdaedeildar. Rautt númer = nýtt á lista

Fyrirhuguð útboð	Auglýst: dagur, mánuður, ár
07-049 Vetrarþjónusta Norðaustursvæði 2007-2010, Öxnadalshéiði	07
07-050 Vetrarþjónusta Norðaustursvæði 2007-2010, Suður-Pingeyjarsýsla	07
07-051 Vetrarþjónusta Norðaustursvæði 2007-2010, Norður-Pingeyjarsýsla	07
07-052 Vetrarþjónusta Norðaustursvæði 2007-2010, Bakkafjörður - Vopnafjörður	07
07-053 Vetrarþjónusta Norðaustursvæði 2007-2010, Hérað	07
07-054 Vetrarþjónusta Norðaustursvæði 2007-2010, Firðir	07
07-055 Vetrarþjónusta Norðaustursvæði 2007-2010, Hornafjörður	07
07-048 Festun og yfirlögn, Norðaustursvæði 2007-2008	07
07-035 Festun og yfirlögn á Suðursvæði 2007-2008	07
07-026 Hringvegur (1), Draugahlíðarbrekka - Fossvellir, breikkun vegar	07
07-030 Skeiða- og Hrunamannavegur (30), Skipholt - Foss	07
07-038 Reykjanesbraut (41), gatnamót við Arnarnesveg, eftirlit	07
07-037 Reykjanesbraut (41), gatnamót við Arnarnesveg	07
07-040 Álftanesvegur (415), Hafnarfjarðarvegur - Bessastaðavegur, eftirlit	07
07-039 Álftanesvegur (415), Hafnarfjarðarvegur - Bessastaðavegur	07
07-031 Þórsmurkurvegur (249), Gljúfurá - Dalsá	07
07-028 Meðallandsvegur (204), Grenlækur - Fossar	07
07-019 Norðausturvegur (85), Brunahvammsháls - Bunguflói	07
07-018 Hringvegur (1), Hvalnes- og Þvottárskið	07
07-016 Eyjafjarðarbraut vestri (821), Sandhólar - Nes	07
07-012 Skagavegur (745), snjóastaðir	07
07-011 Framsveitarvegur (576), Snæfellsnesvegur - golfvöllur	07
07-010 Leirársveitarvegur (504), Leirá - Svínadalssvegur	07
07-009 Hvammstangavegur (72) um Hvammstanga	07
07-008 Miðfjarðarvegur (704), Laugarbakki - Hringvegur	07
06-031 Hringvegur (1), Borgarnes, vistgata	07
06-029 Skorradalsvegur (508), Grund - Hvammur	07
06-006 Upphéraðsvegur (931), Fellabær - Ekkjufell	07
06-007 Dettifossvegur (862), Hringvegur - Dettifoss	07
06-017 Hringvegur (1) um Hrutafjarðarbotn	07

Auglýst útboð	Auglýst:	Opnað:
07-061 Norðfjarðargöng og Óshlíðargöng borun rannsóknarholna	07.05.07	22.05.07
07-034 Yfirlagnir á Suðursvæði 2007-2008, klæðing	30.04.07	15.05.07

Auglýst útboð, framhald	Auglýst:	Opnað:
07-005 Hringvegur (1), Grafarkot - Hraunsnef	30.04.07	15.05.07
07-045 Efnisvinnsla Norðaustursvæði 2007, norðurhluti	30.04.07	15.05.07
07-057 Vetrarþjónusta, Reykjanes - Bolungarvík, 2007-2010	23.04.07	08.05.07
07-042 Yfirlagnir Suðvestursvæði 2007, malbik	23.04.07	08.05.07
07-041 Yfirlagnir Suðvestursvæði 2007, repave	23.04.07	08.05.07
06-004 Norðausturvegur (85), Hólfaskarðsleið	23.04.07	15.05.07
06-027 Snæfellsnesvegur (54) um Hítará	16.04.07	08.05.07 *
07-001 Akranesvegur (509), Esjubraut - Kalmansbraut	16.04.07	15.05.07
Útboð á samningaborði	Auglýst:	Opnað:
06-073 Drangsnesevegur (645), Strandavegur - Reykjarnes	16.04.07	02.05.07
06-026 Skagafjarðarvegur (752), Héraðsdalsvegur - Svartá	16.04.07	02.05.07
07-033 Yfirlagnir á Suðursvæði 2007, malbik	16.04.07	02.05.07
07-032 Vetrarþjónusta í Vestur-Skaftafellssýslu 2007-2012, austurhluti	16.04.07	02.05.07
07-027 Hringvegur (1) um Selfoss breikkun hringtorgs	16.04.07	02.05.07
07-047 Yfirlagnir Norðaustursvæði 2007, norðurhluti, klæðing	02.04.07	17.04.07
07-022 Festun og yfirlögn á Norðvestursvæði 2007	02.04.07	17.04.07
07-029 Vetrarþjónusta í Vestur-Skaftafellssýslu 2007-2012, vesturhluti	02.04.07	17.04.07
07-059 Yfirborðsmerkingar, vegmálun, 2007-2010	02.04.07	17.04.07
07-046 Yfirlagnir Norðaustursvæði 2007, austurhluti, klæðing	26.03.07	11.04.07
07-006 Djúpvogur (61), Eyri - Svansvík	19.03.07	03.04.07
07-056 Hringvegur (1), hringtorg við Þingvallaveg (36)	19.03.07	03.04.07
07-015 Norðausturvegur (85), Presthólar - Kópasker	19.03.07	03.04.07
Samningum lokið	Opnað:	Samið:
07-025 Efnisvinnsla Suðursvæði 2007 Fossvélar ehf.	11.04.07	30.04.07
07-023 Hringvegur (1) um Hellu, 1. áfangi Þjóttandi ehf.	03.04.07	26.04.07

* Í fyrstu auglýsingu útboðs var skiladagur tiltekinn 02.05.07. Það var ekki í samræmi við útboðsgögn sem tiltóku skiladag 08.05.07. Sú dagsetning er nú látin gilda og er ný auglýsing birt í þessu blaði.